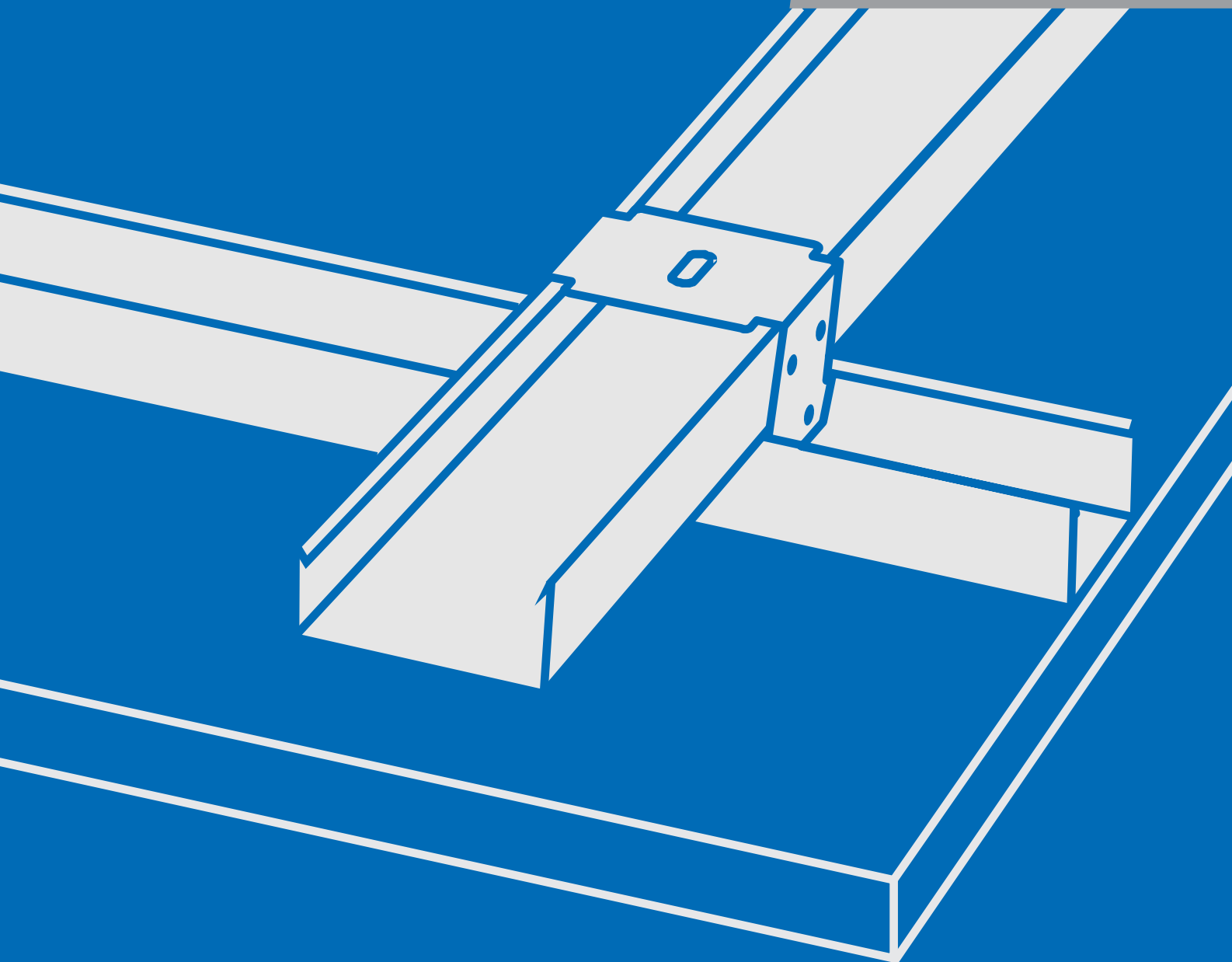


Gyptone

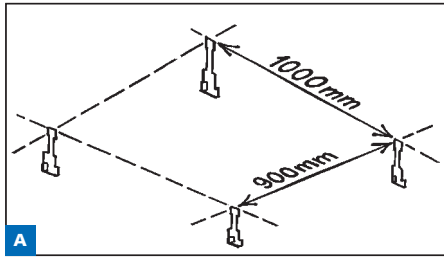


Asennusohje Rigitone BIG -levyille – reunamuoto A1

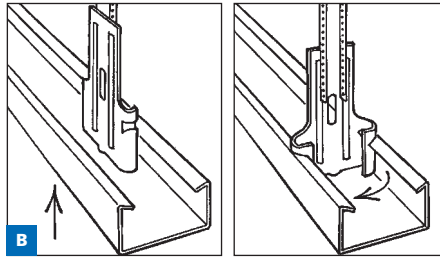
Alakatot

Rigitone BIG, reunamuoto A1, kaksitasoinen GK-kannatinjärjestelmä

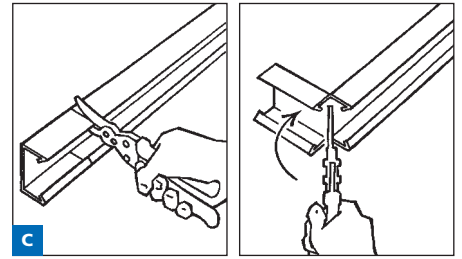
Kannatinjärjestelmän ja kattolevyjen asennus



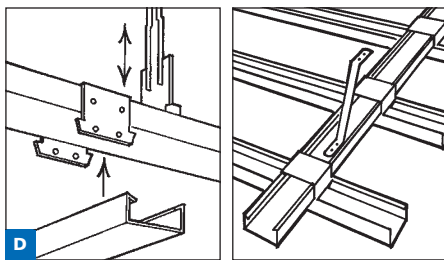
A Huone mitataan ja merkitään ripustimien sijainnit alustaan. Pitkittäiskannattimien väli enintään 1000 mm ja ripustimien väli enintään 900 mm. Ripustimet kiinnitetään kattoon.



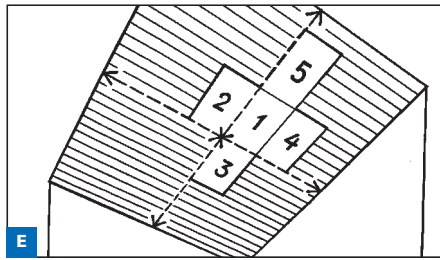
B GK 1 –pitkittäiskannattimet nostetaan ylös ja kierretään ripustimet paikoilleen.



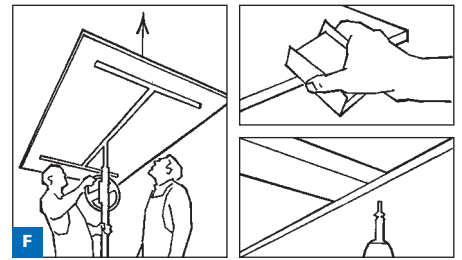
C GK 1 –pitkittäiskannattimet ja poikittaiskannattimet katkaistaan niin että seinän ja rakenteen väliin jää 3 mm:n väli.



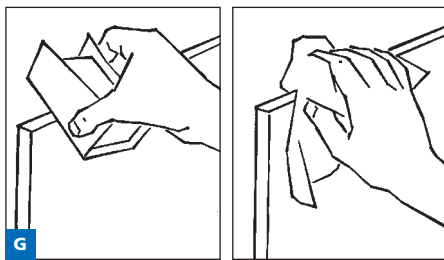
D Poikittaiskannattimet nostetaan ylös ja napsautetaan kiinni pitkittäiskannattamiin lukituskappaleella GK 22. Poikittaiskannattimien väli riippuu levyypituudesta, mutta on enintään 320 mm. Kannatinjärjestelmä säädetään vaakatasoon ja vinojäkistetään vanteella tai kiinteillä ripustimilla. (Kts. kuvat sivulla 3)



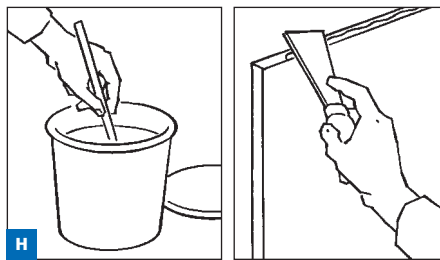
E Merkinnät: Asennus tulee aina aloittaa huoneen keskimmäisestä levystä. Ensimmäisen levyn paikka merkitään keskelle huonetta. Levyt asennetaan lyhyet sivut alustan suuntaisesti. Näin kaikki lyhyet sivut tulevat hyvin tuetuiksi. Katso seuraavien levyjen sijoittelu oheisista kuvista.



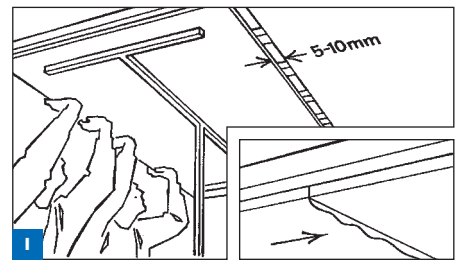
F Levyjen etureunat hiotaan ensin kevyesti hienolla hiekkapaperilla, jotta kartonki ei irtoa liimattessa. Levy nostetaan ylös levyhissillä. Levy asetetaan paikoilleen noudattamalla kannatinjärjestelmän merkintöjä. Ruuvaa levyt kiinni SR-25 –ruuveilla 170 mm:n jaolla.



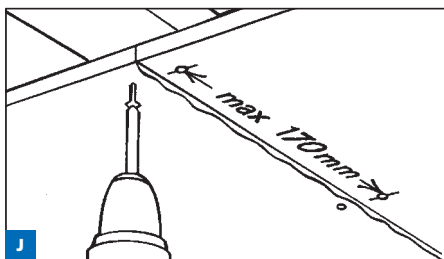
G Levyjen reunat hiotaan ja pyyhitään nihkeällä kankaalla tai sienellä.



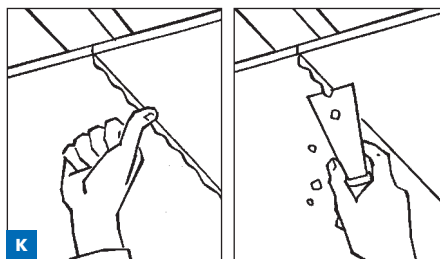
H Liimaukseen käytetään asennusliimaa RF 63. Liima sekoitetaan tasaiseksi massaksi. Ohut liimakerros levitetään lastalla levyn reunoihin. Liimaa tulee olla riittävä määrä täyttämään koko levypaksuuden, kun levyt pusketaan yhteen. Liima levitetään aina etupuolelta. Liiman tartunta-aika on enintään 10 minuuttia.



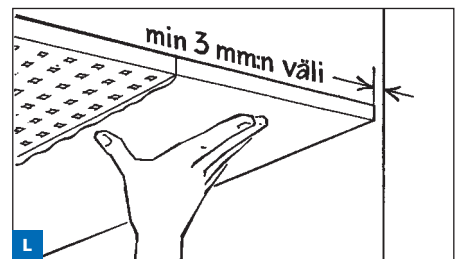
I Toinen levy nostetaan ylös levyhissillä ja sijoitetaan 5-10 mm:n päähän ensimmäisestä levystä. Levy työnnetään vasten ensimmäistä levyä. Levyjen välin tulee olla 0,5-1 mm.



J Toinen levy ruuvataan kiinni SR 25 –ruuveilla 170 mm:n jaolla. Ruuvaus aloitetaan aina liimareunasta jatkuen toiselle reunalle. Seuraavat levyt liimataan ja ruuvataan samalla menetelytavalla.



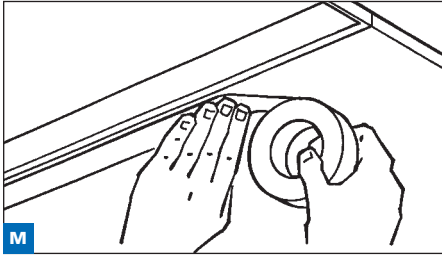
K Liima muodostaa joustavan ja tarttumattoman pinnan noin 20 minuutissa. Tämän jälkeen ylimääräinen liima voidaan poistaa lastalla.



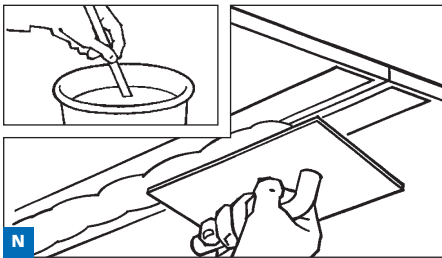
L Seinien viereen asennetaan mahdolliset sileät reunalevyt. Reunalevyjen reunojen pitää olla suorat. Ne käsitellään samalla tavalla kuin rei'itetyt Rigiton BIG –levyt. Huom: Seinän ja levyjen väliin jää 3 mm:n väli. Väli voidaan peittää mahdollisesti reunalistalla.

Pintäkäsittely

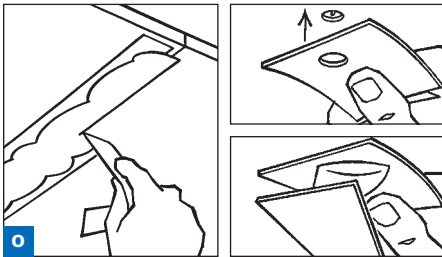
Vähintään 24 tuntia asennuksesta.



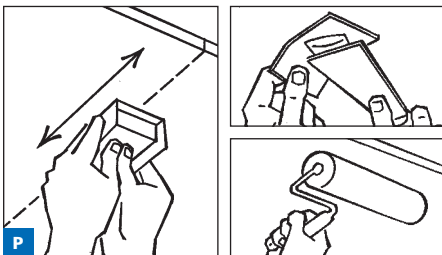
Levyliitosten molemmille puolille vedetään heikosti tarttuvaa maalarinteippiä.



Kaikki saumat tasoitetaan Profin Mix J -tasoitteella. Tasoite sekoitetaan ennen käyttöä.



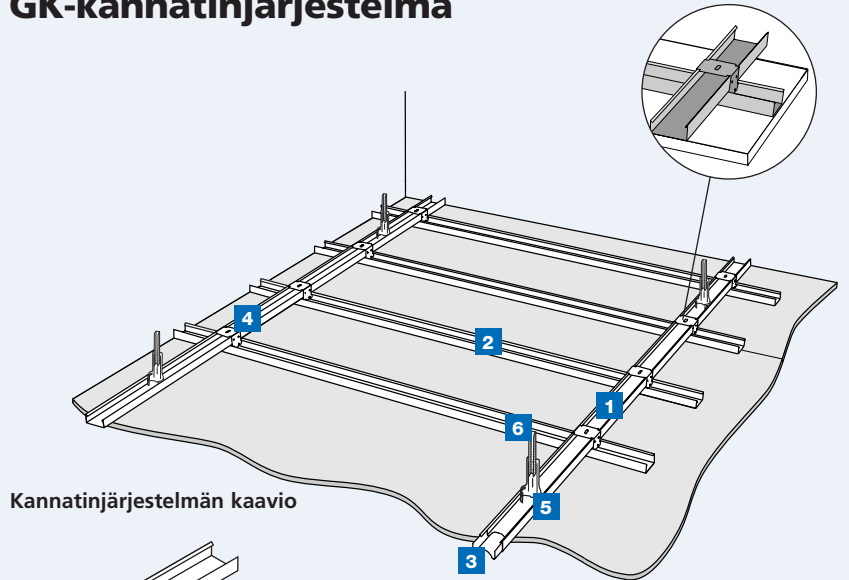
Maalarinteipit poistetaan varovasti heti tasoitus-työn jälkeen. Lopuksi tasoitetaan ruuvinreiät. Apuna voi käyttää muovinpalaa, jossa on ruuvinpään kokoinen reikä.



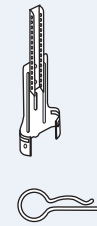
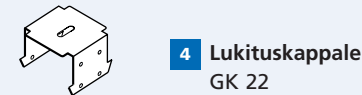
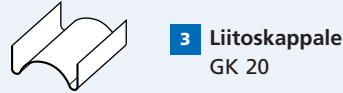
Kaikki tasoitetut reunat ja ruuvinreiät hiotaan varovasti tasoitteen kuivuttua. Hionta suoritetaan aina levysauman suuntaisesti. Tarvittaessa saumat tasoitetaan uudelleen.

Maalauksessa käytetään lyhytkarvaista mohair-telaa. Pohjamaalauksen jälkeen maalataan vielä kaksi pintakerrosta.

Rigitone BIG, kaksitasoinen GK-kannatinjärjestelmä



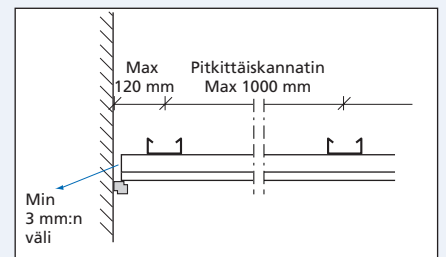
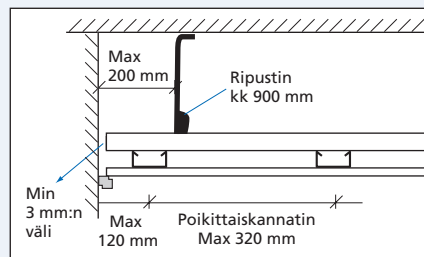
Kannatinjärjestelmän kaavio



5 Ripustin GK 26 – alaosa
ml. 2 kpl / liitossokkia



6 Ripustin GK 27 – yläosa
Pituudet: 135/200/
300/500/1000 mm



Huom.:

Levyt tulee jättää irti viereisestä seinästä. Niitä ei siis saa kiinnittää siihen. Reunalevyt on vapaasti valittavissa, esimerkiksi piiloreunalista.

Ohjeellinen menekki: Rigitone BIG, GK-kannatinjärjestelmä

Tuote	Kuvaus	Mitat mm	Pituus mm	kk mm	Menekki/m ²	
1	Pitkittäiskannatin	GK 1	27 x 60	4000	1000	1,0 m
2	Poikittäiskannatin	GK 1	27 x 60	4000	320	3,2 m
3	Liituskappale	GK 20	-	-	4000	1,0 kpl
4	Lukituskappale	GK 22	-	-	320	3,2 kpl
5	Ripustin	GK 26	-	-	900	1,1 kpl
6	Ripustin	GK 27	-	-	900	1,1 kpl
7	Asennusliima	RF 63	-	-	-	0,1 litraa
8	Tasoitemassa	-	-	-	-	0,2 kg
9	Ruuvit	SR 25	-	-	-	24 kpl

Tuotekuvaus: Rigitone BIG, reunamuoto A1

Rigitone BIG reunamuodolla A1 on saumaton akustiikkakatto kaksitasoiseen GK-kannatinjärjestelmään.

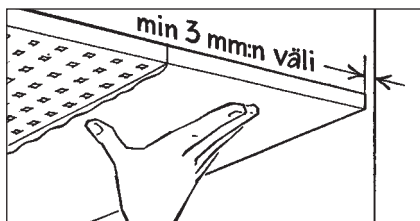
Rigitone BIG -levyt toimitetaan käsittelemättöminä ja maalataan kiinnityksen jälkeen. Niitä ei voi avata. Rigitone BIG -levyt ovat rei'itetyjä kipsilevyjä, joiden paksuus on 12,5 mm.

Kosteuden ja lämmön vaikutukset

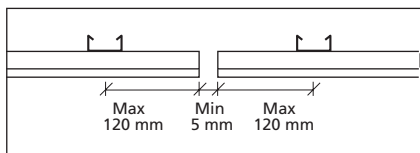
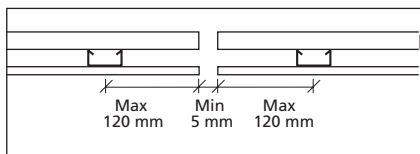
Huonetilan ilmankosteus vaikuttaa Gyptone-levyihin. Levyjen kestävyys heikkenee yli 45 °C:n lämpötiloissa. Lisätietoja on Gyptone-esitteessä 7.1 Hoito ja huolto.

Reunaliittymät

Koska GK-kannattimia tai levyä ei saa kiinnittää seinään, suosittelemme sileän kipsilevykaistan käyttöä kuvan esittämällä tavalla.



Liikuntasauva on tehtävä 10 metrin välein.



Tarkistuslista Rigitone BIG ja GK-kannatinjärjestelmän asennukseen

- Huoneen ilmankosteuden tulee olla asennuksen ja käytön aikana 40 – 70 %:n välillä. Asennuksen aikaisen lämpötilan tulee olla vähintään +10 astetta.
- Liikuntasaumat tulee tehdä 10 x 10 metrin jaotuksella.
- Asennukseen saa käyttää ainoastaan kaksitasoista GK-kannatinjärjestelmää.
- Huone mitataan
- Ripustimien sijainti merkitään 900 mm etäisyydelle toisistaan. (ensimmäinen ripustin enintään 200 mm levyn uloimmasta reunasta). Kiinteitä säädettäviä GK 26/27 -ripustimia tulee käyttää aina.
- GK 1 –pitkittäiskannattajat ripustetaan 1000 mm:n jaolla.
- GK 1 –poikittäiskannattajat kiinnitetään pitkittäiskannattajaan 320 mm:n jaolla. Etäisyys voi vaihdella levykoon mukaan. Ensimmäinen poikittäiskannattaja sijoitetaan enintään 120 mm viereisestä seinästä.
- Kannatinjärjestelmä säädetään vaakatasoon. Alakatto jäykistetään viistosti kiinnitettävillä vanteilla.
- Kattolevyt tulee aina asentaa poikittais-suuntaisesti alustaan nähden.
- Kaikkien päätyreunojen alle tulee aina sijoittaa poikittäiskannattajat.
- Asennus aloitetaan aina huoneen keskimmäisestä levyrivistä. Huom: Levykoko vaihtelee rei'itystyypin mukaan.
- Levyjen välisen liimasauman tulee olla 0,5 - 1 mm.

- Levyjen etureunat hiotaan kevyesti.
- Levyjen taustan puhtaus tarkistetaan.
- Levyjen reunat kostutetaan nihkeällä kangaspalalla tai sienellä ennen liiman levitystä.
- Asennusliima RF 63 levitetään levyjen etupuolelta. Liima kaavitaan pois terävällä lastalla n.20 minuutin kuluttua.
- Ruuvaus aloitetaan aina liimareunasta jatkuen toiselle reunalle. Levyt ruuvataan kiinni SR 25 –ruuveilla. Ruuviväli on enintään 170 mm.
- Saumojen tasoitustyöt voi aloittaa noin vuorokauden kuluttua asennuksesta. Tasoituksessa on käytettävä ProFin Mix J tasoitetta.
- Käytettäessä sileitä reunalevyjä tulee Rigitone BIG –levyä vasten olevan reunan olla suoraksileikattua kipsilevyä. Kartonki-päällysteistä reunaa ei saa liittää.
- Huom: Kannatinjärjestelmä tai kattolevy ei saa olla kiinni seinässä.

Viittaukset Gyptone kansioon:

Tuotteet ja kuviotyypit:	jakso 4
Tuotekuvaus:	jakso 6
Asennus, hoito ja huolto:	jakso 7

Gyproc Oy

PL 44

02401 Kirkkonummi

Puh. 09-295 11

Telefax 09-295 1300

www.gyproc.fi



Kipsilevyjen valmistukseen ja kipsilevyrakentamiseen liittyvien tuotteiden markkinointiin ja asiakaspalveluun sekä kevytrakenteen tekniikan kehittämiseen on myönnetty ISO 14001 –sertifikaatti.

ISO 9001

Gyprocin tuotannon, markkinoinnin, asiakaspalvelun ja tuotekehityksen laatu- ja järjestelmille on myönnetty ISO 9001 –sertifikaatti.

Rakennustieto on hyväksynyt Gyptone-akustiikkalevyt rakennusmateriaalien päästöluokkaan M1.

